

DE NØJ. BIBLIOTEK
21. AUG. 1986
SIAATRYKSAFD.



LOVE

FOR VENSTRESOCIALISTERNE

Love for partiet Venstresocialisterne

§ 1 FORMÅL

Formålet for partiets virksomhed er gennemførelsen af partiets programmer og kongresbeslutninger.

§ 2 MEDLEMSKAB

1. Erhvervelse af medlemskab.

1. **Introskoling.** Erhvervelse af medlemskab forudsætter, at man som sympatisør har gennemført partiets obligatoriske introduktionsskolingsforløb. Afdelingerne har pligt til på partiets vegne og eventuelt i samarbejde at foranstalte en sådan introduktionsskolings gennemførelse, således at skolingens påbegyndelse senest 4 måneder efter opnåelsen af sympatisørstatus. Hovedbestyrelsen kan efter forudgående ansøgning fra den enkelte afdeling dispensere fra denne tidsmæssige ramme.

2. Desuden forudsætter medlemskabet, at man tilslutter sig partiets minimumsprogram, godkender dets love, betaler det af kongressen fastsatte kontingent, det af afdelingens generalforsamling godkendte lokalkontingent, samt at man ikke er medlem af andre partier.

Sympatisør-optagelse. Sympatisører, der ikke ønsker at være medlemmer, kan blive knyttet til partiet gennem støttekredsen. Støttekredsen skal jævnligt orientere sine medlemmer om partiets initiativer og politiske stillingtagen. Nærmeste partiafdeling kan desuden tilbyde støttekredsmedlemmerne deltagelse i arrangementer, udad-

vendte initiativer og undergrupper.

Medlemskab af støttekredsen forudsætter betaling af det fastsatte kontingent. Derudover har støttekredsmedlemmerne ingen rettigheder og pligter ift. partiet.

2. Medlemskategorier

1. **Aktiv medlemskab.** Der findes to former for medlemskab af partiet: aktivt og passivt medlemskab.

2. Ved aktivt medlemskab forstås aktivitet i forhold til afdelingen og/eller sektor- og branchegrupperne og/eller det centrale arbejde, Aktivitet i forhold til sektor- og branchegrupperne og det centrale arbejde omfatter tilbage-melding over for afdelingen. Bevarelse af aktivstatus forudsætter endvidere deltagelse i den af hovedbestyrelsen godkendte grundskoling jvf. kommissoriernes retningslinjer herom. Aktive medlemmer har fulde medlemsrettigheder.

3. **Passivt medlemskab.** Ved passivt medlemskab forstås et medlemskab, der ikke opfylder de i pkt. 2 anførte krav til aktivitet. Passive medlemmer modtager samme materiale som aktive, har samme ret til at ytre sig i partiets blade og har møde- og taleret ved alle møder i partiet. Passive medlemmer har ikke stemmeret og er ikke opstillingsberettigede, samt udelades af grundlaget for beregning af partiafdelingens delegeretantal til kongresser og lignende.

4. Det enkelte medlem afgør selv, om vedkommende vil

være aktiv eller passiv – efter de nærmere bestemmelser i pkt. 5. Ved grov overtrædelse af status som aktiv kan afdelingen overflytte et medlem til status som passiv. En sådan overflytning kan kun foretages på et møde, hvortil alle medlemmer har modtaget indkaldelse med sagen på dagsordenen, og hvis 2/3 af de fremmødte på partiafdelingsmødet stemmer for dette. Den overflyttede kan anke beslutningen til hovedbestyrelsen.

5. Overgang passiv/aktiv. Overgangen fra aktiv til passiv kan foregå til enhver tid. Overgang fra passiv til aktiv kan (for ikke ny-indmeldte) kun foregå i den første uge af hvert kvartal samt den første uge efter afholdelsen af en kongres. Overgang fra passiv til aktiv kan ikke finde sted i perioden mellem en kongres' indkaldelse og afholdelse.

6. Afdelingerne administrerer aktiv/passiv opdelingen. En gang i kvartalet (første uge) indberetter afdelingerne de skete ændringer i medlemmernes status til partikontoret. Misbrug af bestemmelserne om medlemsstatus kan indankes for hovedbestyrelsen.

7. Et medlem er forpligtet til at være medlem af en fagforening, hvis en sådan findes for det pågældende erhverv. Dispensation kan dog gives af hovedbestyrelsen.

8. Hvis et medlem bor til leje, er vedkommende forpligt til at være medlem af en lejerforening.

9. Genindmeldelse. Tidligere medlemmer og sympatisører, som ønsker medlemskab, skal søge om dette i den lokale afdeling. Afdelingen skal indhente udtalelse fra den afdeling og den dobbeltorganiseringsgruppe, som det(n) tidligere medlem (sympatisør) senest har været tilknyttet. Afgørelsen kan af både ansøgeren og partimedlemmer forelægges forretningsudvalget til afgørelse i hovedbestyrelsen. I så fald skal forretningsudvalget anmode om en udtalelse fra de berørte afdeling, dobbeltorganiseringsgrupper og ansøgeren, før sagen forelægges hovedbestyrelsen til endelig afgørelse.

10. Personer fra andre politiske organisationer. Personer, der ønsker medlemskab, og som tidligere har beklædt fremtrædende poster i andre politiske organisationer, skal søge om optagelse i den lokale afdeling. Afdelingen skal indhente udtalelse fra den dobbeltorganiseringsgruppe, som den pågældende eventuelt vil blive tilknyttet. Ansøgeren skal gives lejlighed til at kommentere såvel afdelingens som dobbeltorganiseringsgruppens indstilling. Spørgsmålet forelægges af afdelingen for forretningsudvalget til endelig afgørelse i hovedbestyrelsen.

11. Eksklusion. Hovedbestyrelsen kan ekskludere et medlem, som misbruger sin tillidspost i VS eller på anden måde groft skader partiet, herunder mistilgørlige aftaler af økonomisk karakter med partiet. Før en sådan beslutning tages, må den pågældende gøres bekendt med grundlaget for anklagen og have lejlighed til at udtale sig ved sagens behandling. Spørgsmålet forelægges den førstkomende kongres til endelig afgørelse.

§ 3 KONTINGENT

Centralt kontingent. Indtil 1/10-85:

Grundkontingent er kr. 150,- pr. kv. For pensionister, elever under 18 år og uddannelsessøgende uden anden indtægt end statens uddannelsessætte (stipendier) er kontingentet kr. 50,-. Proportionalkontingentet er 9% af den månedlige bruttoindkomst mellem 7.500 og 15.000 kr. samt 15% af månedlig bruttoindkomst over 15.000 kr. For hvert barn under 18 år fratrækkes ialt kr. 125,- pr. kvartal i **proportionalkontingentet**. Såfremt fradraget ikke kan anvendes fuldt ud af den ene forældre, kan det overføres til den anden.

Fra 1/10-85:

1. Alle pensionister, elever og uddannelsessøgende iøvrigt uden anden indtægt end statens uddannelsessætte (stipendier) betaler kr. 50 pr. kvartal i kontingent.

2. Aktive og passive medlemmer samt sympatisører betaler et grundkontingent på kr. 150 pr. kvartal.

3. Aktive og passive medlemmer betaler herudover pr. kvartal: 9% af den månedlige bruttoindkomst over den maksimale dagpengesats afrundet til nærmeste hele tusinde (kr. 9.000 i øjeblikket) og 15% af den månedlige bruttoindkomst over 2 gange den maksimale dagpengesats afrundet til hele tusinde (kr. 18.000).

4. For hvert barn under 18 år fratrækkes ialt kr. 150 pr. kvartal i proportionalkontingentet. Såfremt fradraget ikke kan anvendes fuldt ud af den ene forældre, kan det overføres til den anden.

5. Der kan ansøges om nedslag i kontingentet.

Slætning. Tilknytning til partiet som medlem eller sympatisør ophører ved udgangen af den anden måned i det kvartal, for hvilket der ikke er betalt kontingent.

2. Lokalt kontingent. Desuden betaler såvel medlemmer som sympatisører til afdelingen et lokal kontingent, hvis størrelse fastsættes af afdelingens generalforsamling, således at intet medlem og ingen sympatisør kan forpligtes til at betale mere end to tredjedele af det hende pålagte grundkontingent og en tredjedel af det hende pålagte proportionalkontingent. Afdelingens generalforsamling fastlægger endvidere forfaldstermin for betaling af lokal kontingent. Afdelingen kan en gang i kvartalet (første uge) indstille til økonomi og organisationsudvalget, at tilknytningen til partiet som medlem eller sympatisør bringes til ophør, hvis lokal kontingent ikke er betalt inden for en sådan fastsat forfaldstermin.

Afdelingens arbejdsudvalg kan give medlemmer og sympatisører dispensation for eller nedslag i lokal kontingent, hvis sociale eller økonomiske hensyn taler herfor. Det(n) pågældende medlem (sympatisør) kan indanke afdelingens afgørelse til hovedbestyrelsen.

§ 4 OPBYGNING

1. Grundorganiseringer. Afdelinger. Afdelingerne har til opgave at deltage i formuleringen og videreudviklingen af partiets programmatisk grundlag og uddatitil at virke for, at partiets arbejdsprogram gennemføres i kongresperioden i overensstemmelse med hovedbestyrelsens beslutninger. Afdelingerne skal endvidere diskutere, vurdere og søge at forbinde aktiviteterne i de sektor- og/eller branchegrupper, der findes repræsenteret inden for afdelingens område.

Hvis der i et område ikke kan opnås enighed om opdelingen, afgøres spørgsmålet af hovedbestyrelsen efter indstilling fra økonomi- og organisationsudvalget. Hovedbestyrelsen kan også i almindelighed tage initiativ til sammenlægninger eller opdelinger, hvor det anses for hensigtsmæssigt.

Arbejdsudvalg. Afdelingen vælger et arbejdsudvalg, som er ansvarlig for kommunikationen mellem afdelingens medlemmer og partiledelse. Medlemmer/sympatisøren er som hovedregel knyttet til den afdeling, i hvis område den pågældende bor. Tilknytningen til en anden afdeling er tilladt, forudsat at denne afdeling er indforstået. Ingen kan være stemmeberettiget medlem af mere end én afdeling.

Sektor/branchegrupper. Ved siden af organiseringen i afdelinger organiseres medlemmerne i sektor- og branchegrupper, eller efter tværfaglige grupper om fredsarbejde, miljø, kvinder, bolig, kultur, international solidaritet eller lignende. Princippet i denne opdeling er en opdeling efter arbejdssituation. Alt efter arbejdsforholdene og antallet af medlemmer i de pågældende arbejdssituationer kan grupperne omfatte f.eks. en arbejdsplads, en branche, et fag, industriarbejdere, kontorarbejdere, socialarbejdere, pædagoger, uddannelsessøgende.

En gruppe af medlemmer, som ønsker at oprette en sektor- eller branchegruppe, skal henvende sig til såvel

det respektive centrale udvalg som hovedbestyrelsen angående godkendelse.

De centrale udvalg i partiet er forpligtet til at opretholde kontakt med sektor- og branchegrupper inden for deres område.

Det påhviler afdelingerne og sektor- og branchegrupperne såvidt muligt at inddrage sympatisørerne i deres udadvendte aktiviteter.

Det påhviler afdelingsundergrupper og dobbeltorganiseringsgrupper at sikre, at nye partimedlemmer, som indgår i en af afdelingens faste undergrupper og/eller i dobbeltorganiseringsgrupper, gennemfører en kortvarig introduktion i gruppens arbejde og arbejdsområde.

Sø-afdeling. VS' søafdeling: For søfolk på langfart gælder, at de både tilknyttes VS' søafdeling som både udgør afdeling og dobbeltorganisering for disse. De tilknyttes dog samtidig den afdeling, hvor de geografisk hører hjemme, når de er afborte.

Skoling. Der skal jævnligt arrangeres studiekredse, foredrag, seminarer, andre arrangementer, der løbende giver medlemmerne mulighed for politisk at dygtiggøre sig.

Børnepasning. Der skal arrangeres børnepasning/aktiviteter for børnene i forbindelse med partimøder i dagtimerne og weekender. Forældre har desuden ret til betaling af børnepasning en gang om måneden, ved deltagelse i aftenmøder.

Rejsedagter. VS er en landsdækkende organisation. Derfor skal rejsedagter til møder i alle kongres- og hovedbestyrelsesgodkendte udvalg betales af partiet.

2. Regioner

Landet opdèles efter behov i regioner efter geografiske kriterier. Hovedbestyrelsen godkender oprettelsen af en region.

En afdeling er ikke tvunget medlem af en region, men kan tilslutte sig denne efter behov.

Hvor der er oprettet en region, skal der på den årlige regionsgeneralforsamling, hvortil samtlige medlemmer har adgang, vælges et regionssekretariat på mindst 3 medlemmer (hvor afdeling kan kun have et medlem i sekretariatet). Sekretariatet har til opgave at tage initiativer i området og at hjælpe organisatorisk svage afdelinger eller områder, desuden at sørge for at politiske problemer tages op til debat på regionsmøderne, og at resultaterne tilsendes hovedbestyrelsen. Sekretariatet er også ansvarlig for at kontaktes mellem afdelingerne i området opretholdes.

Indkaldelse til regionsmøder sker gennem partiets medlemsblad. Referater o.l. fra regionsmøderne tilsendes afdelingerne, der er ansvarlige for, at de videregives til afdelingernes medlemmer.

De i regionen involverede afdelinger aftaler selv, efter hvilke retningslinjer de vil dække omkostningerne ved regionsarbejdet.

3. Om fraktioner og tendenser. Medlemmer af partiet, som har fælles opfattelse i grundlæggende spørgsmål, har ret til at slutte sig sammen i en fraktion eller en tendens med det formål at søge at vinde partiet for deres synspunkter.

Fraktioner og tendenser har ret til at afholde egne møder og udgive eget materiale samt udnytte reglerne for minoritetsbeskyttelse som anført i lovbestemmelse 1 D. I partiprioriterede diskussioner har partiledelsen pligt til at sørge for, at fraktioner/tendenser får mulighed for at præsentere deres synspunkter for alle partiets medlemmer.

Fraktioner og tendenser har pligt til at holde partiet orienteret om deres virksomhed således at forstå, at vedtagelser og referater fra beslutende møder i fraktioner/tendensen skal være tilgængelige for alle medlemmer af partiet.

Fraktioner og tendenser skal i deres arbejde udadtil som VS'ere bøjse sig for flertallets afgørelser.

§ 5 KONGRESSEN

Kongressen er partiets højeste instans. Den afholdes ordinært hvert halvandet år. Den indkaldes af hovedbestyrelsen med mindst 4 måneders varsel. Indkaldelsen skal indeholde hovedbestyrelsens dagsordenforslag. Kongressen vedtager selv sin endelige dagsorden.

Delegeret. Kongressen har form som en »delegeret kongres«, hvor hver afdeling vælger kongresdelegerede i forhold til sit antal aktive medlemmer.

Forud for hver ordinær kongres afholdes en diskussionsperiode på et halvt år, som indledes ved at hovedbestyrelsen udsender forslag til dokumenter af principiel karakter til diskussion i afdelingen sammen med forslag fra eventuelle fraktioner og tendenser.

Emnekongres. Imellem de halvandetårige kongresser kan der efter den halvandetårige kongres' beslutning indkaldes til specielle emnekongresser, hvor strategi og taktik inden for bestemte områder fastlægges. Hovedbestyrelsen er underlagt disse emnekongressers beslutninger på samme vis, som den er underlagt den halvandetårige kongres'. Emnekongresserne er indstillingsberettigede på lige fod med afdelingerne til det af hovedbestyrelsen nedsatte udvalg inden for kongressens emneområde.

Ekstraordinær kongres. Ekstraordinær kongres afholdes tidligst 2 og senest 3 måneder efter, at 1/2 af hovedbestyrelsen eller 1/6 af partiets medlemmer har fremsat skriftligt krav herom.

§ 6 HOVEDBESTYRELSEN

HB. Kongressen vælger en hovedbestyrelse på 21 medlemmer. Af disse kan højst 1/5 være personer, som er fuldtidsrepræsentanter for dette (MF'ere, borgmestre o.l.). Ingen af partiet eller af partiforvaltede virksomheder ansatte kan være medlem af hovedbestyrelsen.

Mindst 1/4 af hovedbestyrelsesmedlemmerne skal være nyvalgte. Ingen må være medlem af hovedbestyrelsen i mere end tre kongresperioder i træk.

På hovedbestyrelsesmøderne skal hovedbestyrelsens aktuelle politik på grundlag af de af kongressen vedtagne kommissorier diskuteres. Hovedbestyrelsens møder er principielt åbne for partiets medlemmer. Hovedbestyrelsen vedtager selv sin forretningsorden.

Principprogram. Principprogrammet er bestemmende for hovedbestyrelsens beslutninger. Det er hovedbestyrelsens pligt at indkalde skriftlige indberetninger fra afdelingerne, hvor erfaringerne med realiseringen af kommissorierne for arbejdet i partiet fremlægges sammen med kommentarer om hovedbestyrelsens taktik.

Mellem kongresserne er hovedbestyrelsen partiets øverste myndighed, såvel politisk som organisatorisk. Den er bundet af kongresbeslutninger og af medlemsafstemninger afholdt i overensstemmelse med lovbestemmelser herom, og har til opgave inden for disse rammer at konsolidere partiet og realisere dets politik. Hovedbestyrelsen samles mindst 6 gange årligt.

Urafstemning. Enhver beslutning truffet af HB skal, såfremt 1/3 af HB's medlemmer, 1/5 af afdelingerne eller 1/10 af partiets medlemmer skriftligt fremsætter forslag herom, bringes til urafstemning blandt samtlige partiets medlemmer, jvf. lovbestemmelse nr. 1.

§ 7 FORRETNINGSUDVALGET

FU. Forretningsudvalget vælges af hovedbestyrelsens midte og træffer de nødvendige politiske og organisatoriske dispositioner mellem hovedbestyrelsesmøderne, under ansvar over for hovedbestyrelsen. Hovedbestyrelsen fastsætter selv antallet af medlemmer i forretning-

sudvalget.

Ved første valg af forretningsudvalg efter en ordinær kongres skal mindst 2 medlemmer være nye i forhold til det afgående forretningsudvalg.

Personer, der er fuldtidsrepræsentanter for partiet (MF'ere, borgmestre o.l.) må højst besætte to pladser i forretningsudvalget.

§ 8 ØKONOMI- OG ORGANISATIONSUDVALGET

ØK-ORG. Hovedbestyrelsen nedsætter efter indstilling fra afdelingerne et økonomi- og organisationsudvalg med ansvaret for regnskabsføring, budgetlægning og budgetkontrol, det centrale partikontors funktion, organisatorisk kontakt mellem det centrale apparat og afdelingerne, regionerne og sektor- og brancheorganiseringerne, udvikling af partiets organisatoriske struktur samt indstilling om bevilling til forretningsudvalget, og hovedbestyrelsen og ydelse af bevilling med ansvar over for forretningsudvalget og hovedbestyrelsen.

§ 9 LOVNEVN

Kongressen vælger et lovnevn på 3 medlemmer med

størst muligt organisationskendskab, som i tvivlstilfælde afgiver indstilling til hovedbestyrelsen om fortolkning af partiets love.

§ 10 PROGRAMUDVALGET

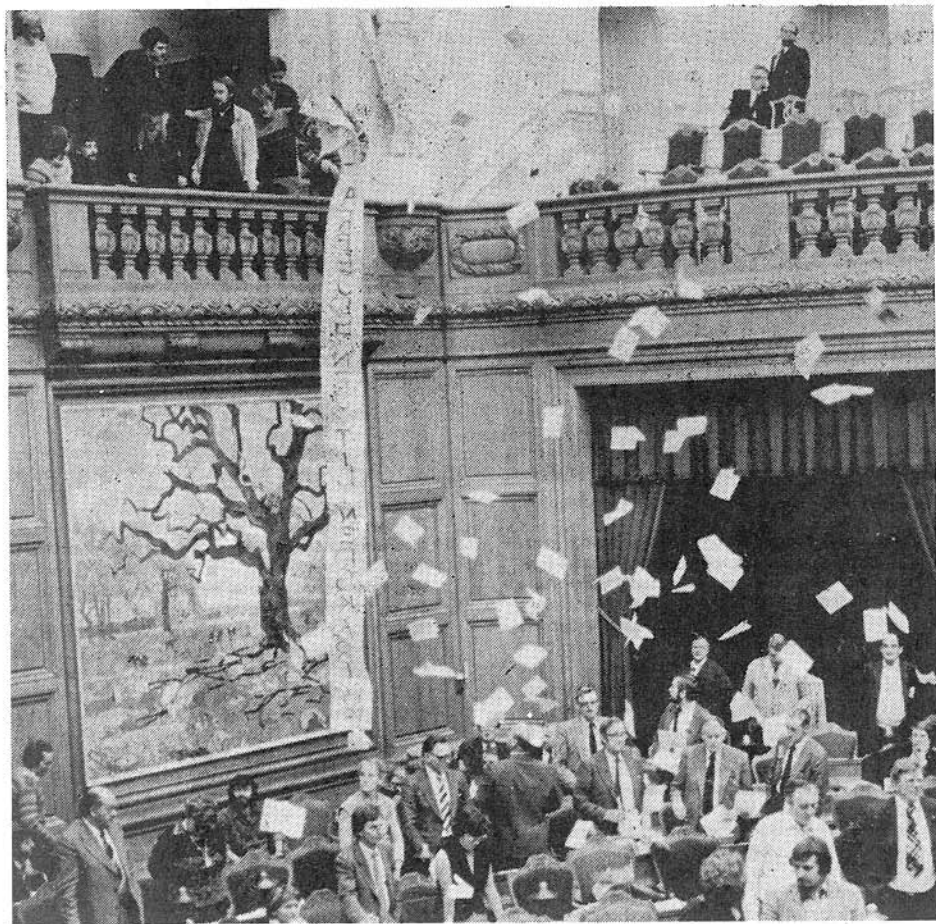
Hovedbestyrelsen nedsætter efter indstilling fra afdelingerne et programudvalg, som tilrettelægger og opsummerer programdiskussionen i partiet.

§ 11 REVISIONSUDVALGET

Kongressen nedsætter et revisionsudvalg på 2 medlemmer, som har til opgave at revidere partiets regnskab. Revisionsberetningen forelægges kongressen til godkendelse.

§ 12 ANSÆTTELSE OG AFLØNNING AF PARTIANSATTE

Der tilstræbes i forbindelse med nyansættelser en ligelig kønsmæssig fordeling af sekretærer i partiet. Alle partiets ansatte aflønnes med partilønnen. Ved partiløn forstås gennemsnitslønnen for en faglært arbejder i hele landet.



LOVBESTEMMELSER

1. OM AFSTEMNINGSREGLER O.L.

A. Der kan ikke i nogen partiinstans vedtages politiske udtalelser eller lignende, mindstene
- forslagens ordlyd har været medlemmerne i hænde senest tre dage før afstemningen, eller
- der ved afstemningen foreligger alternative muligheder.

B. Enhver afstemning i et partiorgan skal foregå skriftligt, såfremt 10% af de stemmeberettigede kræver det.

C. Ved enhver afstemning i et partiorgan skal - medmindre der er ubetinget enighed om andet - følgende afstemningsregler benyttes:

1. **Afstemnings-metoder.** Hvis valget gælder af beslutning eller valg af en person: Hver stemmeberettiget har en stemme. Der stemmes samtidig om alle forslag. Hvis et forslag opnår almindeligt flertal af de afgivne stemmer, er dette forslag vedtaget. Ellers udskydes de dårligst placerede forslag, som tilsammen har nået højest halvdelen af stemmerne, og fremgangsmdænen gentages, indtil et forslag har opnået almindeligt flertal.

2. Hvis afstemningen gælder valg af flere personer. Der foretages valg af lige mange mænd og kvinder, dog således at i tilfælde, hvor der skal vælges et ulige antal personer, er forskellen på antallet af valgte mænd og kvinder højst én. Der foretages lodtrækning om, hvorvidt der skal vælges flest mænd eller kvinder, når der vælges et ulige antal.

Valget foretages i to omgange, således at der først gennemføres valg af kvinder og dernæst valg af mænd.

Hvert medlem har pligt til at stemme på begge lister. Ingen kan pålægges kandidatur for at sikre reglens gennemførelse. Man kan ikke stemme om, hvorvidt reglen om kønsvotering skal gælde.

A. Valg af kvinde: Hver stemmeberettiget har lige så mange stemmer som antal kvinder der skal vælges, og mindst halvdelen af stemmerne skal bruges. (Dog kun en stemme pr. person). Ved stemmeoptællingen vil stemmefordelingen så vise, hvem der er valgt efter antal stemmer.

B. Valg af mænd: Samme som ved valg af kvinder.

D. Mindretal. Minoritetsbeskyttelse: Ved ethvert valg af flere personer kan en gruppe personer i den besluttede forsamling anmelde sig som valggruppe og forelægge sin egen prioriterede kandidatliste, som skal indeholde lige mange mænd og kvinder, efter de i pkt. C stk. 2 angivne regler.

Gruppens medlemmer deltager så ikke i afstemningen i øvrigt, men får automatisk valgt et antal svarende til gruppens andel af den besluttede forsamling. Den øvrige del af forsamlingen vælger sin andel efter reglerne i pkt. C stk. 2. Hvis den endelige liste over valgte personer skal være prioriteret, skal prioriteringen fremgå ved en kombination af gruppernes prioritering, således at listen er mest muligt repræsentativ, uanset hvor den brydes af.

En eller flere grupper andel af det samlede antal personer der skal vælges bestemmes således: 1. En valgt person koster det totale antal stemmeberettigede personer i den besluttede forsamling divideret med det antal personer forsamlingen er berettiget til at vælge. 2. Hver gruppe får nu tildelt det hele antal kandidater som ganget med »prisen« pr. kandidat netop er mindre end antallet af stemmeberettigede personer, som vedkender sig den pågældende gruppe. 3. Evt. »overskydende kandidater tildeles den/de grupp(er), der har største ubrugte rest af stemmeberettigede personer«. 4. En prioriteret liste ved at denne procedure gentages som om hele den besluttede forsamling kun havde 1 hhv. 2, 3, 4 osv. kandidater til fordeling.

Minoritetsbeskyttelsen gælder dog ikke ved valg af foretrentsudvalg.

Mindretalsbeskyttelsen ved valg af personer gælder ikke ved valg af VS-repræsentanter til bestyrelser o.lign. udenfor VS.

Urafstemning. »Der kan i.h.t. lovens § 6 og lovbestemmelse 4 gennemføres urafstemning.

Såfremt de, der kræver en urafstemning, ønsker dette, skal urafstemningsugen påbegyndes senest en måned efter fremsættelsen af kravet om urafstemning. Senest en uge før begyndelsen af afstemningsugen skal afstemningstemaets ordlyd være samtlige medlemmer i hænde.

Afstemningen foregår skriftligt på afdelingsmøder, der - med punkt på dagsordenen - skal afholdes i løbet af afstemningsugen.

Såfremt et eller flere af afdelingens medlemmer er forhindrede i at deltage i det afdelingsmøde, hvor urafstemningen foregår, kan disse, såfremt de inden afdelingsmødet fremsætter ønske herom, afgive deres stemmer ved personligt fremmøde i løbet af afstemningsugen, hos en af afdelingen udpeget afstemningsansvarlig.

Senest en uge efter afstemningsugens afslutning skal det af HB nedsatte afstemningsudvalg overlevere det opgjorte resultat af urafstemningen til HB.

Såfremt mere end 50% af partiets medlemmer afgiver stemme, herunder blanke stemmer, er urafstemningens resultat bindende for HB.»

I urafstemninger kan højst 2 alternativer sættes overfor hinanden. Dog kan en urafstemning bestå af to på hinanden følgende afstemninger, hvor den anden afstemning er betinget af resultatet af den første afstemning.

Personvalg ved urafstemninger følger reglerne om top-20 afstemninger, jfr. reglerne i pkt. 3 (»om opstillinger«), idet dog HB kan fastsætte antallet af personer, hvis prioritering skal fastsættes ved urafstemningen.

2. OM PARTIET

Tilforordnede/doms-mænd. Enhver, der som repræsentant for partiet uddatil får overdraget betalt arbejde, skal betale partiskat af sådanne indtægter. Valgtilforordnede, domsmænd/nævninge o.l. overlader partiet halvdelen af det fulde vederlag, såfremt de ikke har fuldt løntab. I modsat fald beholder de vederlaget ubeskåret.

Faste jobs. Af indtægter fra mere faste jobs, f.eks. kommunalbestyrelsesmedlemmer, udvalgsmedlemmer, vurderingsmænd m.v., betales efter grundreglen 1/3 til partiet.

Fuldtidsjobs. Medlemmer der repræsenterer partiet i fuldtidsjobs, f.eks. folketingsmedlemmer, borgmestre o.lign., beskattes således, at deres løn kommer til at svare til partilønnen.

De pågældende indsender partiskatten kvartalsvis med oplysning om lønnens størrelse i pågældende kvartal, således at partiskatten kan reguleres i forbindelse med reguleringen af partilønnen. Ved indkaldelsen af top-20 kandidater gøres der opmærksom på denne regel. Ved opgørelsen af beskatningsgrundlaget fratrækkes de faktiske udgifter, som jobbet medfører.

Dispensation. Økonomi- og organisationsudvalget kan i alle tilfælde dispensere fra grundreglerne, hvis de pågældende opgaver er så tidskrævende, at de har hindret vedkommende i at opretholde eller påtage sig betalt arbejde af anden art.

3. OM OPSTILLINGER

Kommunevalg. Opstilling af kandidater til repræsentative poster (Folketing, kommunalbestyrelser o.l.) skal

føregå i opstillingsenheder, der følger de reelle valgenheder. Ved opstilling til kommunalvalg skal opstillingsenheder – uanset partiafdelingernes geografiske grænser – være kommunen og opstillingen skal føregå på et særligt medlemsmøde, til hvilket alle medlemmer bosat i den pågældende kommune er indkaldt.

Folketingsvalg. Ved folketingsvalg er den reelle valg-enhed hele landet, hvorfor opstillinger i princippet skal føregå på landsbasis. Af praktiske grunde opstilles der kun på landsbasis i de kredse, hvor mandatchancen er størst. Hovedbestyrelsen bestemmer i hvert enkelt tilfælde antallet af sådanne kredse, dog således at der bliver tale om mindst dobbelt så mange som partiets mandat-tal ved foregående valg og aldrig under ti.

Top-20. Hvert år i juni måned foretages urafstemning om prioritering af folketingskandidater til de vigtigste kredse. Senest to måneder forinden nedsætter hovedbestyrelsen et opstillingsudvalg. Med en tidsfrist på tre uger indkalder opstillingsudvalget forslag til kandidater.

Forslaget skal indeholde kandidatens erklæring om villighed til at lade sig opstille samt underskrifter fra 5-10 medlemmer som stillere.

Opstillingsudvalget lader fremstille en fuldstændig liste over kandidater i alfabetisk orden. Listen indeholder stillernes navne, og den kan efter kandidaternes afgørelse indeholde en motivering/præsentation, enten udarbejdet af stillerne eller af kandidaten selv (max. 40 ord pr. kandidat).

Denne liste skal være samtlige medlemmer i hænde senest en uge før begyndelsen af opstillingsugen.

På afdelingernes opstillingsmøde stemmes skriftligt efter denne liste i overensstemmelse med afstemningsreglerne i lovbestemmelse nr. 1. Ved ugens udløb sammentæller opstillingsudvalget stemmerne for hele landet, hvis en anden afstemningsrunde er nødvendig i henhold til lovbestemmelse nr. 1, meddeles det afdelingerne, hvilke kandidater, der er tilbage til anden runde, og en ny række opstillingsmøder inden for de følgende to uger afgør kandidaternes endelige placering.

Valg til EF-parlament. De højest prioriterede kandidater ved valg til EF-parlament skal vælges ved urafstemning, idet HB kan fastsætte antallet af personer, hvis prioritering skal fastsættes ved urafstemning.

Valgteknisk udvalg. Sideløbende med opstillingsudvalget nedsætter hovedbestyrelsen et valgteknisk udvalg. Dette vurderer efter bedste skøn, hvor og i hvilken rækkefølge partiet har størst chance for mandater, samt giver indstilling om, hvilke kredskombinationer, der må foretages for at undgå valglovens vilkårligheder, og sikre, at partiet også ved selve valget får sine kandidater valgt i den rækkefølge, medlemmerne har udtrykt ønske om.

På grundlag af udvalgets indstilling vedtager hovedbestyrelsen en rækkefølge evt. med kredskombinationer. Denne vedtagelse skal ske, inden opstillingsmøderne begynder.

Kandidaterne placeres nu efter kredsrækkefølgen, idet dog enhver kandidat har ret til at lade sig placere længere nede på listen, end hun er berettiget til. Første suppleanter i de prioriterede kredse placerer sig efter samme fremgangsmåde som kandidaterne. De ved urafstemningen prioriterede (mindst 20) kan således selv afgøre, om de vil placere sig som kandidat eller 1. suppleant i en kreds, hvor pladsen ikke er besat af en, der blev prioriteret højere i urafstemningen.

En person, der er ansat af partiet, må umiddelbart efter et folketingsvalg frasige sig sin ansættelse ved partiet, hvis vedkommende ved sidste urafstemning inden folketingsvalget blev valgt til kandidat eller 1. suppleant til en prioriteret kreds, som ved folketingsvalget opnår repræsentation i Folketinget. I tilfælde af valg med kort varsel, nedsætter hovedbestyrelsen øjeblikkeligt et op-

stillingsudvalg og et valgteknisk udvalg. Alle de beskrevne procedurer skal gennemføres, men opstillingsudvalget har bemyndigelse til at stramme alle tidsfrister så meget, som situationen kræver.

Lokal-kandidater. De resterende opstillinger foretages på amtsbasis, efter at de sikreste kredse er besat ved ovenstående fremgangsmåde.



4. OM PARLAMENTARISKE REPRÆSENTANTER

Tilbagemelding. Partiets repræsentanter i parlamentariske forsamlinger (kommunalbestyrelser, folketing o.l.) og de af hovedbestyrelsen udpegede medlemmer af eksterne råd, kommissioner, nævn o.l. er forpligtet til at holde den partinstans, som er ansvarlig for partiets arbejde i respektive valgområde, nøje underrettet om deres virksomhed. Således skal kommunalbestyrelsesmedlemmer løbende orientere den (de) pågældende afdeling(er) om deres arbejde og modtage henstillinger fra afdelingen, ligesom det må tilstræbes, at de forud for hver budgetdebat forelægger dispositionen til deres ordførertale for afdelingen og tager hensyn til de fremkomne kommentarer, indvendinger eller forslag.

Folketingsgruppen og hovedbestyrelseudpegede medlemmer af råd, kommissioner osv. skal løbende orientere hovedbestyrelsen og modtager henstillinger. Folketingsgruppen skal ved sidste hovedbestyrelsesmøde inden folketingsårets begyndelse fremlægge dispositionen for ordførertalen ved åbningsdebatten og forslag til arbejdsprogram for det kommende folketingsår, og skal tage hensyn til de forslag om ændringer og tilføjelser, som et flertal af hovedbestyrelsen går ind for.

Enhver henstilling, som klart følger af kongresbeslutninger, eller af de løfter, der er afgivet i partiets programmer, herunder valgprogrammer, skal ubetinget følges. Sker det ikke, kan den pågældende ikke længere repræ-

senteret partiet.

Enhver anden henstilling skal, hvis den ikke følges, af HB forelægges medlemmerne til afgørelse ved urafstemning, jvf. lovbestemmelse nr. 1. Dog skal den pågældende parlamentariske repræsentant have mulighed for, overfor medlemmerne at redegøre for sine grunde til ikke at følge henstillingen. Urafstemningen afgør ved simpelt flertal af de afgivne stemmer, hvorvidt den pågældende fortsat skal repræsentere partiet.

Ansættelse af FTG-sekretærer m.v. foretages af HB. Indstilling af kandidater fra FTG eller medlemmer af FTG behandles på lige fod med andre indstillinger.

Enhver ansættelse i partiet og partiets tilknyttede organer af politisk, og HB er ene-ansvarlig for sådanne ansættelser.

5. OM KOMMUNIKATION

Intern Debat. Til sikring af kommunikationen i partiet bestemmes: At såvel medlemmer som sympatisører, der er påbegyndt skoling, tilsendes partiets interne debatblad og dets udadvendte blad, for så vidt som disse findes.

VS Bulletin. Solidaritet. VS-medlemmer har fremover via kontingentet abonnement på både VS Bulletin og Solidaritet.

Hovedbestyrelsen kan i særlige tilfælde beslutte, at bestemte oplysninger kun videregives til medlemmer, men ikke til sympatisørerne.

- At i partiets debatblad publiceres de væsentligste oplæg forud for hvert hovedbestyrelsesmøde, ligesom hovedbestyrelsens beslutninger bringes.

- At de sagpolitiske udvalg er forpligtede til at videregive resultaterne af deres arbejde, samt at der informeres om meningsforskelle i ledelsen i debatbladet (med navns nævnelse).

- At partiet sender hver afdeling samme materiale, som tilstilles hovedbestyrelsesmedlemmer, samt vedlægger alt materiale, som enhver afdeling indsender med ønske om videreudsendelse til de andre afdelinger.

Abonnement på HB-materiale. - At ethvert medlem har ret til at modtage samme materiale, som tilstilles hoved-

bestyrelsesmedlemmer, mod betaling af et gebyr, fastsat af Økonomi- og organisationsudvalget, til dækning af partiets udgifter i forbindelse hermed. Undtaget fra dette er papirer, der vedrører partiets økonomi, personsager o.lign. Disse tilstilles kontaktpersonerne, hvor de kan ses.

- At partiet udgiver alt politisk stof fra medlemmer, afdelinger og sagpolitiske udvalg, så ethvert medlem kan abonnere på det til kostprisen.

Rejsegodtgørelse. - At en repræsentant for hver afdeling eller gruppe kan få taleret og rejsegodtgørelse, såfremt dette senest en uge forinden et hovedbestyrelsesmøde anmeldes med begrundelse i et særligt emne på hovedbestyrelsens dagsorden.

6. OM ROTATION O.L.

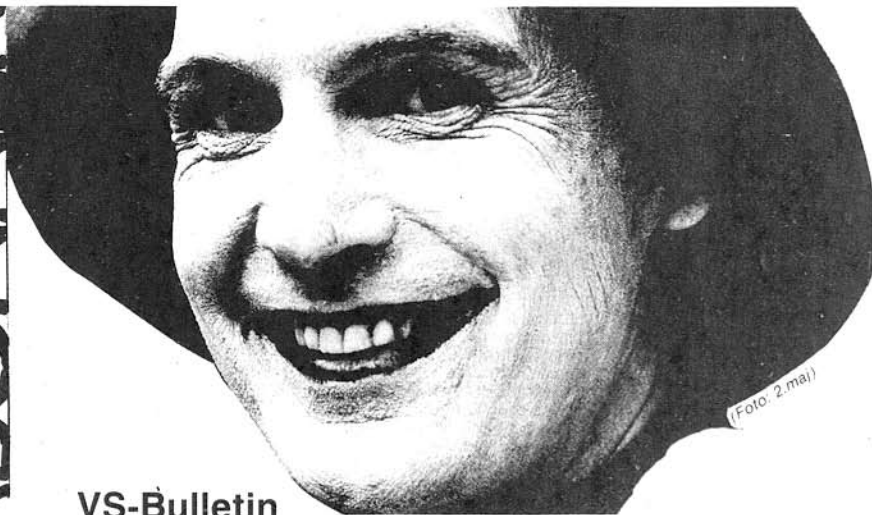
7 års reglen. En parlamentarisk fuldtidsrepræsentant skal udskiftes ved første valg, efter hun har repræsenteret partiet som parlamentarisk fuldtidsperson samt haft partiansættelse (halvtids eller mere) i tilsammen 7 år i træk.

Ligestillingen af partiansættelse med medlemskab af Folketinget ved beregning af rotationsperioden gælder også efter, at hun har forladt Folketinget.

Partifunktionær. Dvs. at en partifunktionær, der har været ansat i 4 år, og som umiddelbart derefter har siddet i Folketinget i 4 år, ikke kan genopstille. En partifunktionær kan slet ikke opstille efter 7 år på kontoret (men kan godt fortsætte som partifunktionær). Perioden anses for at være »i træk« med mindre funktionærjobbet er fratrukket inden kandidatopstillingen. Ansættelse som partifunktionær efter folketingsrepræsentation udover 7 år kan først ske efter udløbet af næste valgperiode. Bestemmelsen skal ikke have tilbagevirkende kraft, hvilket betyder, at ingen ansættelsesperiode som partifunktionær før 10. kongres tæller med ved opgørelsen.

Partifunktionærer, herunder forretningsudvalgets, fagligt landsudvalgs og folketingsgruppens sekretærer) ansættes af hovedbestyrelsen for en kongresperiode ved første hovedbestyrelsesmøde efter den ordinære kongres.

ABONNER



VS-Bulletin

Venstresocialisternes politiske tidsskrift

»En partifunktionær kan kun være ansat 7 år i træk«
Intet partimedlem kan vælges til et centralt udvalg før efter mindst et års medlemskab af partiet.

Ansatte partifunktionærer kan ikke være medlem af noget kongresnedsat udvalg.

Forslag til kandidater til permanente hovedbestyrelsesudvalg indhentes fra afdelingerne.

7. OM KONTINGENT OG TILSKUD

Betalingsfrist. 1. Grund- og proportionalkontingentet betales kvartalsvis inden udløbet af kvartalets anden måned.

Medlemsudskrift. Afdelingerne får kvartalsvis meddelelse om, hvem der har betalt kontingent. Sletning foretages af sekretariatet efter retningslinjer fastlagt af økonomi- og organisationsudvalget. For medlemmer eller sympatisører med lav indkomst (f.eks. arbejdsløse og lærlinge) kan der bevilges nedsættelse af kontingent, men ikke bortled heraf.

Kontingentnedsættelse. Kontingentnedsættelse bevilges af økonomi- og organisationsudvalget. Anmodning om nedsættelse skal være ledsaget af indstilling fra medlemmets eller sympatisørens afdeling eller afdelingens arbejdsudvalg.

Tilskud. 2. Afdelinger, sektor- og branchegrupper og centrale udvalg modtager økonomiske tilskud fra partiet i form af dispositionsret over centrale sekretariatsfaciliteter og materiale og i form af støtte til afholdelse af visse andre udgiftsarter. Størrelsen af de planlagte tilskud fremgår af partiets budget, som årligt af økonomi- og organisationsudvalget udarbejdes og forelægges hovedbestyrelsen til godkendelse.

Afdelings-refusion. Størrelsen af sektor- og brancheargiserings og centrale udvalgs tilskud fastlægges på grundlag af de pågældende gruppers aktivitetsniveau og kommissoriernes prioritering af de enkelte sektorer, brancher og udvalgsområder. Størrelsen af afdelingernes tilskud beregnes som et fast beløb pr. kontingentbetalende medlem og sympatisør, dog højest et beløb svarende til 80 kontingentbetalere og mindst et beløb svarende til 30 kontingentbetalere pr. afdeling. Tilskuddet består af et enhedsbeløb på 20 kr. pr. kvartal samt et tillægsbeløb til dækning af udgifter til driften af selvstændige afdelingslokaler (5 kr. pr. kvartal). Tilskuddet udbetales kvartalsvis og kun på anmodning, som tilskud til lokale aktiviteter.

Såvel sektor- og brancheorganiseringer som centrale udvalg og partiafdelinger kan opnå ekstraordinære tilskud til særlige aktiviteter. Af partiets budget fremgår hvilket rammebeløb, der afsættes til sådanne ekstratilskud. Økonomi- og organisationsudvalget administrerer bevilgningen af ekstraordinære tilskud.

Støtte til lokalblade. 3. De lokale, eksterne blade støttes økonomisk over partiets budget efter følgende principper:

- Det er en forudsætning for at opnå støtte, at hovedbestyrelsen i samråd med berørte centrale udvalg og økonomi- og organisationsudvalget har godkendt et bladprojekt for det pågældende lokalområde.

- Det er en forudsætning for at opretholde støtten, at retningslinjer for lokalt bladarbejde, som løbende vedtages i partiet, følges.

- Retningslinjerne for økonomi- og organisationsudvalgets behandling af ansøgninger om støtte til bladprojekter samt det samlede budget for støtte til lokale blade fastsættes af hovedbestyrelsen efter indstilling fra økonomi- og organisationsudvalget.

- Økonomi- og organisationsudvalget administrerer støtten. Støtten udbetales kvartalsvis senest en måned efter udløbet af pågældende kvartal.

- Udbetalingen sker ud fra afdelingens/ den lokale redaktions dokumenterede oplysninger om antal trykte eksemplarer i det pågældende kvartal. Afdelingen/den lokale redaktion er forpligtet til en gang årligt at fremsende regnskab og beretning om bladvirksomhed til hovedbestyrelsen, fagligt landsudvalg og økonomi- og organisationsudvalget, samt til det lokale faglige sekretariat.

8. INTERNATIONAL KAMPFOND

Partiet opretter en International Kampfond, hvis formål det er at yde støtte til udenlandske kammerater/ organisationer/ organiseringer, der har behov for støtte og som fører en politik, som VS sympatiserer med/kan støtte.

Fondens midler tilvejebringes dels ved, at 1% af det ubetalte grundkontingent overføres til Kampfonden, dels gennem offentlige og partiinterne møde- og solidaritetsarrangementer, salg af kampfondmærker osv. Overskuddet fra sådanne arrangementer indgår i Kampfonden.

Støtte fra Kampfonden bevilges af FU, eller for større beløb vedkommende, af HB, efter indstilling fra IU.

KONGRESVEDTAGELSER

Introskoling

Introskoling skal systematiseres, og ikke være afhængig af om en afdeling har kapacitet til at gennemføre den for nye medlemmer. Derfor skal indhold og form gøres ensartet, gennem afholdelse af centrale introseminarer, der skal være et supplement til afd.introskoling.

Introskoling skal sikre, at alle nye medlemmer har fået en grundlæggende viden omkring:

- Partiets vedtagne politik, i form af kongresbeslutninger og dokumenter.

- Brændpunkter i VS - hvor går de afgørende uenigheder, hvordan diskuteres de, hvem mener hvad og hvorfor, hvordan går det med forløb på at skabe en fælles holdning. Hvordan sikres en kollektiv diskussion og beslutningsproces m.v.

- Partiets praktiske oplysning og funktion. Hvorledes kommunikerer vi vor politik, hvordan laver vi en løbeseffektiv/resolution/ læserbrev m.v.

Afdelingerne tilrettelægger derfor introskolingens udformning, hvad der er af lokale behov og aktiviteter.

Rammebeslutning om ansættelser for 14. kongresperiode

Halvdelen af de der måtte blive ansat i VS og af folketingsgruppen, skal som en væsentlig del af deres arbejdsområde, være rejsesekretærer.

Intern resolution

For at sikre at partiets love overholdes, pålægges det hovedbestyrelsen - senest d. 1. oktober 1985 - at sikre, at alle partiansatte får samme løn.

Endvidere fastslås det, at alle stillinger er heltidsstillinger, således at der i forbindelse med budgetlægning m.v. afsættes beløb til udelukkende hele stillinger.

I selve ansættelsesproceduren må der aldrig tages hensyn til den enkelte ansøgers muligheder for at opnå indkomst fra anden side end partiets aflønning. Således må ansøgers muligheder for at oppebære arbejdsledsundersøttelse, bistandshjælp, formueindtægt etc. ikke tages i betragtning, når ansættelsen foretages.